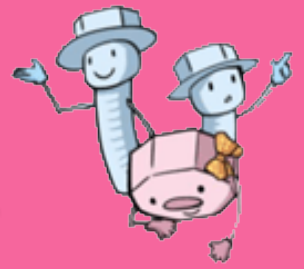


コムウエルタイムズ



創業100周年に向けて新たなチャレンジ

Vol.54

0.3mmの薄板対応タッピングねじ「シンカ®」

空転しない・緩みにくい・トルク設定カンタン

家電の薄型化、クルマの軽量化

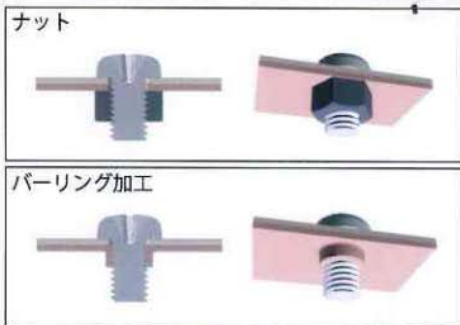


薄鋼板締結なのに、空転しない・緩まない

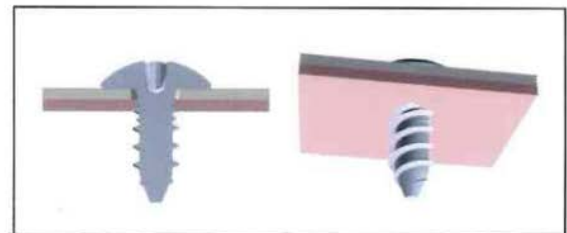
4条ねじだから薄板と4点で接触し、安定した締結を実現。このことで、高い破断（空転）トルクが得られ、ねじ締めの際の空転を防止します。同時に、高い対緩み性能を発揮します。また、大きなピッチも作用し、短時間での締結が可能です。御社の貴重な薄板部品に損傷を加えず、ねじばかや、締結不良による御社製品の廃却を減少させ、歩留まりを向上させます。

シンカ M4 の推奨相手材厚さと下穴径の関係

相手材厚さ	0.3t	0.4t	0.5t	0.6t
推奨下穴径	φ2.7	φ2.7	φ2.8	φ3.0



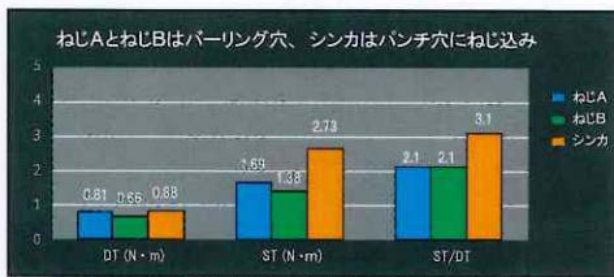
ナット・バーリング加工が不要に



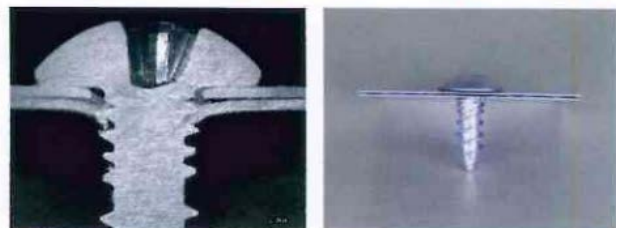
ナット、バーリング加工不要！下穴（プレス穴）のみでOK

下のグラフは、バーリング穴に一般的な薄鋼板用タッピングねじ A および B をねじ込んだ際のトルクと、プレス穴にシンカをねじ込んだ際のトルクを比較したものです。（シンカ：サイズ M4、相手材 0.6t、下穴径 φ3.0）

シンカの成績が大きく上回っています。シンカを使用すればバーリング加工がなくても、今まで以上の締結性能が得られることが示唆されています。



締結コストの削減と軽量化を実現



- ◇たった一本のねじばかで廃棄する御社の部品代は？
- ◇緩み防止に使う費用は？
- ◇ナット代、ナット組み込み費用、時間は？
- ◇バーリングに要する費用、時間は？

これらのコストを削減しませんか？
軽量化、コストダウンの為に製品の薄板化を検討しませんか
薄鋼板用タッピングスクリュー『シンカ®』なら、可能です

当カタログ内の空転に関する記述は、従来品の使用では空転するトルクで締結を行った場合でも、空転しない性能を有するという意味です。シンカで規定されたもの以上のトルクで締結を試みた場合、空転する場合がありますことをご了承ください。締結性能は、相手材や被締結材の材質や表面処理条件により異なります。ご利用ご検討の際は、弊社までご相談いただけますようお願い申し上げます。

製造元 株式会社ヤマシナ

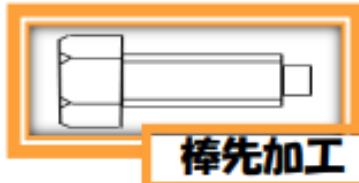
切削加工【ペンチレース】



スパナ掛け加工



段付き加工



棒先加工

寸法カット

要望のサイズにカット(±0.3内で可能)

C面加工

ネジ先をピッチ幅で45度にする加工

POINT!!!
こんなことができます

他にも・・・

スパナ掛け・段付き・棒先加工等
何なりと御問い合わせ下さい!!!

※条件により対応できない場合もあります

詳細は担当営業までお気軽にご相談ください

「旨いもん探訪記」



どうもお久しぶりの四年目三度目の登場！！西林です。まあ、今回もメイド喫茶かうまいもんとは関係ない、化粧品紹介しようおもたら却下されました(;;) 多分皆様の要望多ければいけるとは思うですけどね
ということで、今回紹介するのは鹿児島ラーメンの「こむらさき」というラーメンでございます。数年前に実は岡山でもこのラーメン食べたのですが、

多分系列が違うのでしょう。見た目は、近畿県内なら皆様ご存知の神座ラーメンに凄く似ております。「神座」が白菜なら、「こむらさき」はキャベツです。

白菜VSキャベツの仁義なき戦い！言うなら、タケノコの里VSきのこの山の戦いに近い感じですよ。私はタケノコ派です。見た目通り、味はキャベツの甘みが前面に押し出された味になっております。

写真からわかる通り量が多いんですよ・・・これ多分、1.5玉入ってますね。でもこのチャーシュー丼セット なんと！！¥1100- 上司Hと食べましたが、苦しい言いながらなんとか完食ベストコンディションで食べることをお勧めします

横の店舗は、かの有名なざぼんラーメン！！食べたことはないんですけどねwww

筑豊ラーメン(ばさらか)、博多ラーメン(一双)、中洲の屋台ラーメンと他にもご紹介したいものは沢山ありますが、機会があればまた書きます。

うまいもんかは、皆さんでご判断下さいwww